

# Sceny z życia tyszan w latach międzywojennych

Wystawa w Muzeum Miejskim w Tychach  
maj - sierpień 2009

w 75. rocznicę nadania Tychom praw gminy miejskiej 1934-2009

Wydawca

Muzeum Miejskie w Tychach

43-100 Tychy, ul. Katowicka 9

dyrekcja@muzeummiejskie.tychy.pl

www.muzeummiejskie.tychy.pl

Promocja

j.kucz@muzeummiejskie.tychy.pl

Na okładce:

W czasie odpustu w kościele p. w. św. Marii Magdaleny w Tychach, 1927 r.

Ze zbiorów Muzeum Miejskiego w Tychach

Scenariusz wystawy, tekst katalogu

**Maria Lipok-Bierwiaczonek, Agnieszka Ociepa, Agnieszka Szymula**

Aranżacja

**Agnieszka Czyżewska**

Montaż

**Agnieszka Czyżewska, Joanna Kawa-Jawilak, Barbara Kopia, Mariusz Madej, Alicja Śliwińska**

Przygotowanie zdjęć archiwalnych

**Barbara Kopia**

Eksponaty na wystawie ze zbiorów


**Muzeum Miejskiego w Tychach, Muzeum Śląskiego w Katowicach, Muzeum w Rybniku, Muzeum w Gliwicach, Muzeum Prasy Śląskiej w Pszczynie, Muzeum Górnośląskiego w Bytomiu, Archiwum Państwowego w Katowicach oraz Oddziału w Pszczynie, Archiwum Archidiecezjalnego w Katowicach**

Ponadto zabytkowe obiekty wypożyczyli

**Alojzy Jakubik, Józef Malcharek, Wojciech Mszyca, Wiesława Szczypkowska, Zgromadzenie Sióstr św. Elżbiety Dom Prowincjalny w Katowicach, szkoły tyskie oraz liczne osoby prywatne**

© Copyright by Muzeum Miejskie w Tychach

Skład i druk:

 ZAKŁAD  
POLIGRAFICZNO-REKLAMOWY  
43-100 Tychy, ul. Różana 4a

**W**ystawa przygotowana w naszym muzeum ma przypomnieć, jak żyli mieszkańcy Tychów w latach międzywojennych, jakie były ich obyczaje, życie codzienne, praca, jak świętowali i wypoczywali. Przygotowując ekspozycję muzeum zgromadziło wiele nowych obiektów, pamiątek, archiwalnych dokumentów i fotografii. Niektóre wypożyczyli nam życzliwi, uczynni tyszanie. Za pomoc serdecznie dziękujemy – i zachęcamy do dalszej współpracy wszystkich mieszkańców naszego miasta. Pamiątki, jakie do nas trafiają z domowych schowków i archiwów, wzbogacają naszą wiedzę o przeszłości, są traktowane z estymą, starannie przechowywane. Wszystko to z myślą o następnych pokoleniach.

### **Pierwsze lata XX wieku**

W 1901 roku Tychy liczyły około 5500 mieszkańców (łącznie gmina i tzw. obszar dworski). Wieś, zwana wówczas urzędowo Tichau, była częścią powiatu pszczyńskiego w rejencji opolskiej – wraz z całą rejencją należała do państwa pruskiego. Tychy sąsiadowały z gminami Wilkowyje, Paprocany, Urbanowice, Jaroszowice, a od północy poprzez lasy z górniczymi koloniami Kostuchną i Murckami (zwanymi po niemiecku Emanuelssegen, czyli „błogosławieństwo Emanuela”, od imienia syna księcia pszczyńskiego).

W parafii św. Marii Magdaleny proboszczem od 1898 roku był ksiądz Jan Kapica (1866-1930). Parafia, należąca do diecezji wrocławskiej, była duża, obejmowała całe Tychy z wszystkimi przysiółkami, a także wieś Paprocany i kolonię Murcki. W latach 1906-1907 przeprowadzono rozbudowę kościoła.

W 1902 roku na polecenie księcia pszczyńskiego na terenie Browaru Książęcego wybudowano kaplicę ewangelicką (wcześniej ewangelicy z Tychów należeli do parafii ewangelickiej w Mikołowie). Prawdopodobnie w tym czasie powstała też w Tychach mała filialna gmina żydowska. Mieszkający tu Żydzi często nosili nazwisko Tichauer.

Tychy były wsią – ale pracowały tu dwa browary (książęcy i obywatelski), cegielnia oraz fabryka celulozy. Przy głównej ulicy wznosił się okazały budynek poczty, a na zachodnim krańcu zabudowy – dworzec kolejowy. We wsi pracowało sześć szkół powszechnych: w centrum miejscowości oraz w przysiółkach Żwaków, Wartogłowiec i Czutów (szkoła gminna i szkoła dla dzieci pracowników fabryki celulozy) oraz szkoła ewangelicka. Szkołę w centrum Tychów w grudniu 1900 roku przeniesiono do nowego budynku przy obecnym placu Wolności. W 1906 zbudowano siedzibę gminy, a w 1913 szpital gminny i sierociniec.

Wkrótce potem przetoczyła się wielka wojna 1914-1918. Na polach różnych bitew zginęło 315 tyszan, a 300 wróciło do domu jako inwalidzi. Na Śląsku zakończenie wojny nie przyniosło spokoju. Decyzja o przeprowadzeniu plebiscytu, który miał rozstrzygnąć o przynależności Śląska do Polski lub Niemiec, była powodem nieustającego napięcia, jego rezultatem były trzy powstania. W Tychach, Urbanowicach i Paprocanach szczególnie aktywni byli powstańcy w czasie pierwszego zrywu. Działania na terenie Urbanowic i Paprocan

w nocy z 16 na 17 sierpnia 1919 roku przyjmuje się za wybuch I powstania śląskiego. W walkach powstańczych poległo ponad 20 tyszan.

Dnia 20 marca 1921 roku odbył się plebiscyt, w którym mieszkańcy Tychów i okolicznych wsi zdecydowanie opowiedzieli się za przyłączeniem Śląska do Polski. Tyszanie oddali 2979 głosów za Polską, a 594 za Niemcami.

Obradująca w Genewie Rada Ambasadorów 20 października 1921 roku podjęła decyzję o podziale Górnego Śląska pomiędzy dwa państwa. Powiat pszczyński z Tychami przypadł Polsce. Biskup wrocławski powierzył księdzu Janowi Kapicy rolę swego przedstawiciela dla części Śląska włączonej do Polski. Tyski proboszcz pełnił tę funkcję do powstania diecezji w Katowicach w roku 1925.

Inkorporacja części Śląska do Polski odbyła się w czerwcu 1922 roku, a 6 lipca wojsko polskie z generałami Stanisławem Szeptyckim i Kazimierzem Horoszkiewiczem zawitało do Tychów. Odprawiono mszę połową, po której ksiądz Kapica zaprosił gości na przyjęcie na plebanię. Obecny był wojewoda śląski Józef Rymer. Wkrótce potem, 28 sierpnia, wizytę w Tychach złożył marszałek Józef Piłsudski, który podejmowany był śniadaniem przez prałata Jana Kapicę.

### **W latach międzywojennych**

Rozpoczął się nowy okres w historii gminy Tychy, będącej częścią odrodzonego państwa polskiego.

Gmina rozwijała się, zmieniała. Wprowadzano różne nowości cywilizacyjne. Utwardzono i wybrukowano ulice, nadano im nazwy, ponumerowano domy, ustawiono latarnie. Szybka modernizacja była w znacznej mierze zasługą sprawnego zarządu gminy. W 1923 roku w Tychach wybrano na naczelnika gminy Jana Wieczorka (1884-1951), który ten urząd pełnił do wybuchu II wojny światowej. Wieś zelektryfikowano, wybudowano murowany obiekt remizy straży pożarnej, rozbudowano szpital gminny, sierociniec, szkołę w centrum i w Czułowie, a nową wzniesiono w Żwakowie. Działały przedszkola: od 1923 roku prowadzone przez elżbietanki w budynku sierocińca oraz przedszkole państwowe powstałe w 1935 roku. Do 1937 roku funkcjonowały również szkoła i przedszkole mniejszości niemieckiej.

W 1929 roku przebudowano starą wieżę kościoła św. Marii Magdaleny. Parę lat wcześniej osuszono staw, który znajdował się przed kościołem i zmieniono bieg Potoku Tyskiego.

Zainwestowano w budowę domów gminnych tworząc mieszkania komunalne. Wyasfaltowano szosy łączące Tychy z sąsiednimi miejscowościami, m. in. z Paprocunami.

Dumą Tychów był nowy kompleks sportowo-rekreacyjny. W pobliżu ulicy Damrota w 1931 roku wybudowano basen, boisko, korty tenisowe, strzelnicę, restaurację z salą taneczną. Do Tychów zaczęli zjeżdżać na niedzielny wypoczynek mieszkańcy pobliskich miast. W trakcie prac przy budowie basenu odkryto w ziemi zabytkowy miecz żelazny pochodzący z XIV wieku. Został on przekazany Muzeum Śląskiemu w Katowicach.

Drugim ośrodkiem rekreacyjnym był park otaczający dawny książęcy pałac myśliwski – mieściła się tu restauracja, a w parku kręgielnia i muszla koncertowa. Szukających wypoczynku przyciągały też sąsiednie Paprocany, mimo utrudnionego przez ogrodzenie dostępu do jeziora.

Pod koniec lat trzydziestych XX wieku dwaj tyszanie, Józef Golenia i Wojciech Jaworek, wybudowali w Tychach kino (na gruncie kupionym w 1937 roku od księcia pszczyńskiego). Kino nazwano początkowo „Helios”, ale popularność wyświetlanej w tym czasie filmowej adaptacji opery Moniuszki skłoniła założycieli kina do zmiany nazwy na „Halka”.

Ożywiona była praca stowarzyszeń kulturalnych, patriotycznych i religijnych. Działały chóry, orkiestry dęte, towarzystwo mandolinistów, Towarzystwo Czytelni Ludowych, Towarzystwo Polek, Towarzystwo Gimnastyczne „Sokół” (później Związek Towarzystw Gimnastycznych „Sokół”), Liga Morska i Kolonialna i inne. W Tychach działały również organizacje zrzeszające społeczność niemiecką, m.in. zespoły śpiewacze („Katholischer Kirchen-Chor Tichau”, „Männer-Gesang-Verein Tichau”), organizacje młodzieżowe.

W 1929 roku Browar Książęcy uroczyście świętował trzysta lat swej działalności (za datę powstania browaru przyjmuje się rok 1629). Uroczystość odbywała się tuskim pałacu myśliwskim i otaczającym go parku.

Odświętną oprawę nadawano wizytom osób pełniących ważne funkcje w państwie. W kronice szkoły żwakowskiej zapisano: „W dniu 3 października 1927 roku przejeżdżał szosą obok Żwakowa Prezydent Ignacy Mościcki. Tutejsza szkoła przybrana odświętnie wyruszyła [...], by przywitać głowę państwa. Pochód wyruszył o godz. 8 rano ze sztandarem, a dziewczęta niosły piękne bukiety kwiatów żywych. W chwili, gdy prezydent przejeżdżał, dziatwa wzniosła okrzyk na cześć prezydenta, a dziewczęta obrzuciły auto kwiatami. Prezydent Mościcki uśmiechnął się [...] dziękował dziatwie za tak miłe przywitanie”. W 1936 roku tyszanie zgromadzeni na peronie dworca kolejowego witali powracającego z Francji do Polski Marszałka Edwarda Rydza-Śmigłego.

W poczuciu tożsamości tyszanie ważną była pamięć o powstaniach śląskich. Z inicjatywy Związku Powstańców Śląskich na placu Wolności wzniesiono pomnik powstańca, odsłonięty 15 sierpnia 1930 roku. Drugi pomnik, upamiętniający dzieło powstańcze, ufundowano w 1937 roku w Czułowie.

**Z uwagi na rozwój gminy Śląska Rada Wojewódzka uchwałą z dnia 20 listopada 1933 roku przyznała Tychom niektóre prawa gminy miejskiej, z ważnością od 1 stycznia 1934 roku. Prawa te dotyczyły kwestii rozliczeń finansowych.**

Tychy liczyły wówczas 9827 mieszkańców, zajmowały powierzchnię 35,45 km<sup>2</sup>. Odrębnymi gminami były Paprocany, Urbanowice, Jaroszowiec, Cielmice, Wilkowyje. Te miejscowości również się modernizowały. Np. w Paprocanych w 1935 roku przeprowadzono elektryfikację, w 1937 roku wybudowano mały kościół (jako pomnik powstań śląskich) i rozbudowano szkołę.

### Osobliwości roku 1934

W 1934 roku Tychy były zatem gminą wiejską, ale korzystającą z części praw miejskich. Bardziej miejska, niż wiejska, była ówczesna struktura zawodowa tyszanie: około 15% rodzin utrzymywało się z rolnictwa, około 30% czynnych zawodowo pracowało w górnictwie, a 24% w innych zakładach przemysłowych.

Kiedy jednak mowa o zajęciach mieszkańców, to trzeba pamiętać o dużej skali bezrobocia. Bieda była stałym doświadczeniem wielu rodzin. Wsparcia biednym udzielali często współmieszkańcy gminy. Zbierano dla nich odzież i buty, rozdawano je między innymi w czasie uroczystości szkolnych. W kronice szkoły powszechnej

nr 1 wśród zapisków z roku szkolnego 1933/1934 czytamy np., że „21 grudnia odbyła się Gwiazdka szkolna. Dzieci biedne i rodzice zeszli się o godz. 15:30 w sali p. Brzóska. Dzieci odegrały starannie przygotowane Jasełka (p. Owczarkówna). Przemówienie okolicznościowe wygłosił kier. szk. i ks. wikary Kuboszek. Rozdano 63 pary bucików, 26 bielizny, 16 ubrań, 10 części ubrań, 33 sukienki. Komitet Rodzicielski zebrał 511,37 zł, z tego Browar Książęcy 142,50, browar obywatelski 67 zł, gmina nic (kryzys), obywatelstwo 301,87 zł. Oprócz tego Powiatowy Komitet dla Spraw Bezrobocia przysłał 30 par obuwia, a Śl. U. Woj. otworzył kredyt na 50 zł.”

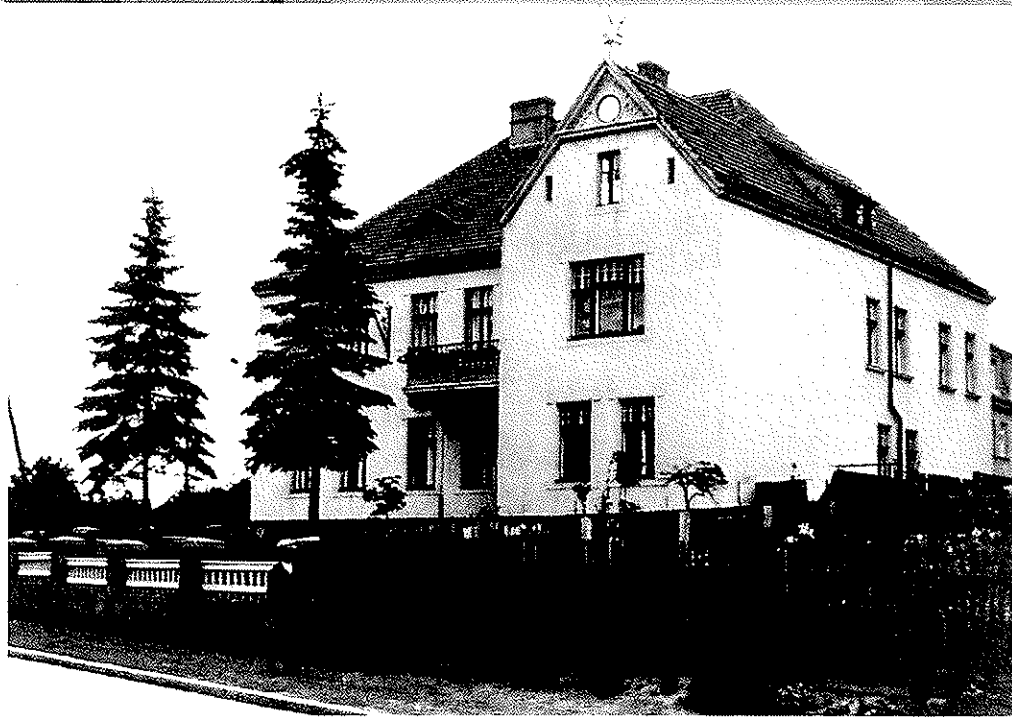
Kłopoty i bieda nie przeszkadzały w świętowaniu. We wspomnianej kronice kierownik Rudolf Zaręba tak pisał: „Wspaniale wypadł tegoroczny 3 Maj. Program podobny jak po inne lata. Tak dużego jak tego roku pochodu Tychy jeszcze nie widziały. Defilada trwała przeszło ½ godziny. Czoło pochodu było już na rynku, a [...] ulice Sienk[iewicza], Miarki i Książęca wypełnione były oddziałami.” I dalej: „17/VI 34 odbył się w miejscowym Stadionie Zjazd Śpiewaczy okręgu pszczyńskiego. W zjeździe brało udział 14 chórów. Okazały był pochód z sztandarami do kościoła. Popisy chórów w Stadionie stały na wcale wysokim poziomie. Publiczność dopisała.”

W społeczności tyszan dominowały wzory kulturowe o wiejskim rodowodzie. Część tyszanek nosiła ludowe stroje, w takich strojach brało ślub wiele panien młodych (w czarnej *jakli* i kiecce oraz białym fartuchu). Z każdym rokiem jednak coraz widoczniejsze były obyczaje miejskie. Coraz więcej tyszanek ubierało się po miejsku, szyjąc suknie według propozycji katalogów mody, nosiło eleganckie kapelusze i rękawiczki. Niezależnie od tego, czy gospodynie hołdowały modzie miejskiej czy wiejskiej – wszystkie jednakowo dbały o wyposażenie swych domów w porcelanowe serwisy obiadowe i do kawy – to był wyznacznik aspiracji cywilizacyjnych mieszkańców. Dbano o wystrój mieszkań, o czystość.

Znaczący był ruch budowlany. Pojawili się fachowcy różnych specjalności związanych z budownictwem. Na drogach obok furmanek i rowerzystów coraz więcej było samochodów. Aleksander Swoboda uruchomił pierwszą linię autobusową łączącą Tychy z Katowicami. Od 1937 roku na odcinku Tychy–Mikołów–Katowice kursował również autobus katowickich Śląskich Linii Autobusowych.

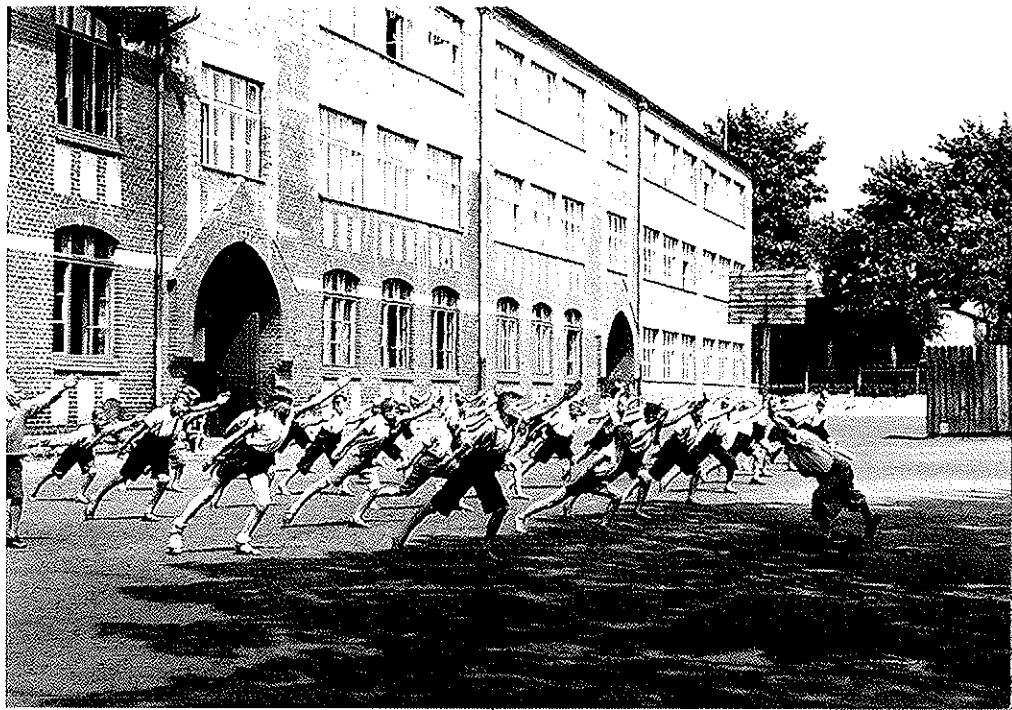
W 1933 roku gmina Tychy zwróciła się do Ludwika Musioła, wybitnego historyka i archiwisty, z prośbą o przygotowanie monografii miejscowości. Publikacja, zatytułowana *Tychy. Monografia historyczna*, wydana została w 1939 roku. Zawarte są w niej szczegółowe informacje o historii Tychów od czasów najdawniejszych (najstarsza znana informacja o Tychach pochodzi z 1467 roku) do roku 1939. Wielu tyszan nie zdążyło jednak głębiej poznać historii swej miejscowości.

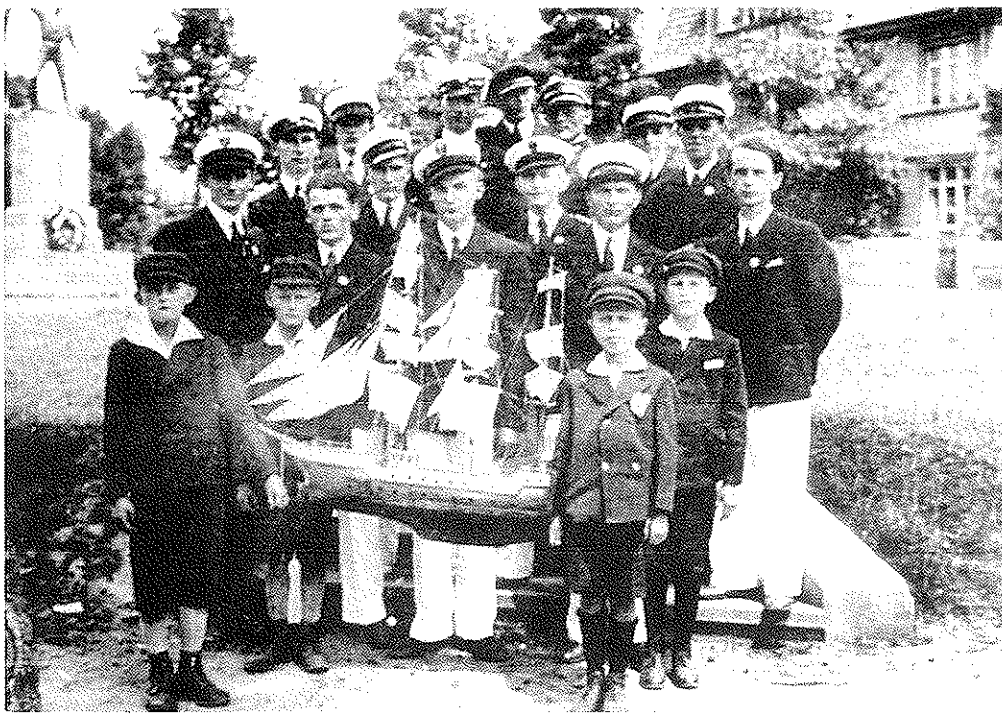
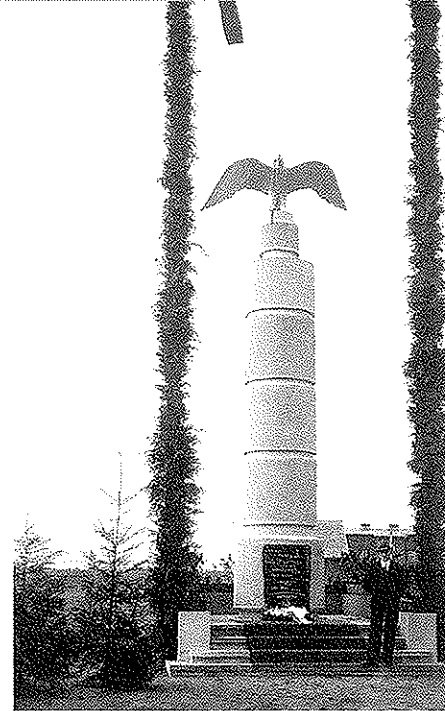
1 września 1939 rozpoczęła się II wojna światowa – przyniosła koniec dobrze zorganizowanego świata społecznego tyszan, destrukcję i zniszczenia.



Siedziba urzędu gminy Tychy, ok. 1930 r.  
Ze zbiorów prywatnych.

Uczniowie szkoły powszechnej  
podczas gimnastyki. Zdjęcie z kroniki  
szkoły (obecnie Szkoła Podstawowa  
nr 1 im. Rudolfa Zaręby).





U góry po lewej: pomnik powstańców przy placu Wolności, ok. 1931 r.  
Ze zbiorów prywatnych.

U góry po prawej: pomnik powstańcy w Tychach-Czułowie, ok. 1938 r.  
Ze zbiorów Muzeum Miejskiego w Tychach.

Członkowie tyskiego oddziału Ligi Morskiej i Kolonialnej z modelem okrętu. W głębi pomnik powstańców na placu Wolności, ok. 1935 r.  
Ze zbiorów prywatnych.





Członkowie tyskiego gniazda  
Towarzystwa Gimnastycznego „Sokół”  
przed kościołem p.w. św. Marii Magda-  
leny, 1933 r.  
Ze zbiorów Muzeum Miejskiego  
w Tychach.



Rodzina Losków – matka Bronisława  
(siedzi) i jej dzieci: Zygmunt (w mun-  
durze „Sokoła”), Jan, Karol i Maria,  
ok. 1930 r.  
Ze zbiorów prywatnych.



U góry po lewej: jedna z wielu grup  
tychskich muzykantów, ok. 1930 r.  
Ze zbiorów prywatnych.

U góry po prawej: w drodze z kościoła  
– na ulicy Damrota, 1937 r.  
Ze zbiorów Muzeum Miejskiego  
w Tychach.

Niedzielne popołudnie. W głębi zabu-  
dowania Browaru Obywatelskiego,  
ok. 1937 r.  
Ze zbiorów prywatnych.



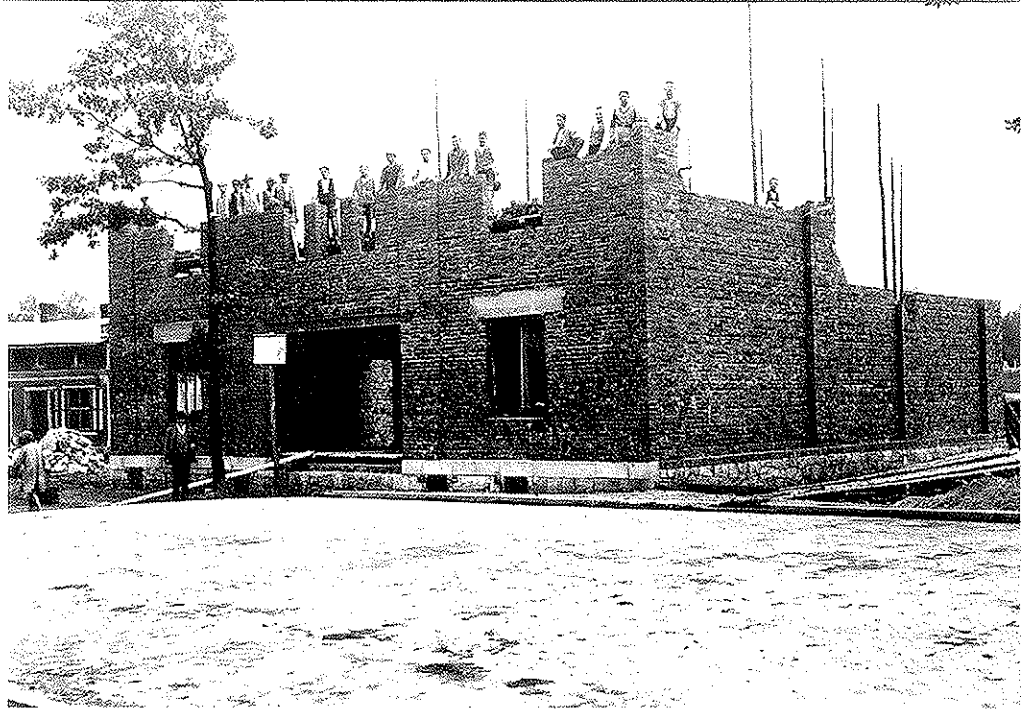
Kościół p.w. św. Marii Magdaleny  
(wieża po przebudowie w 1929 r.),  
obok dom Stabika ze sklepem,  
zburzony w 1945 r.  
Ze zbiorów prywatnych.



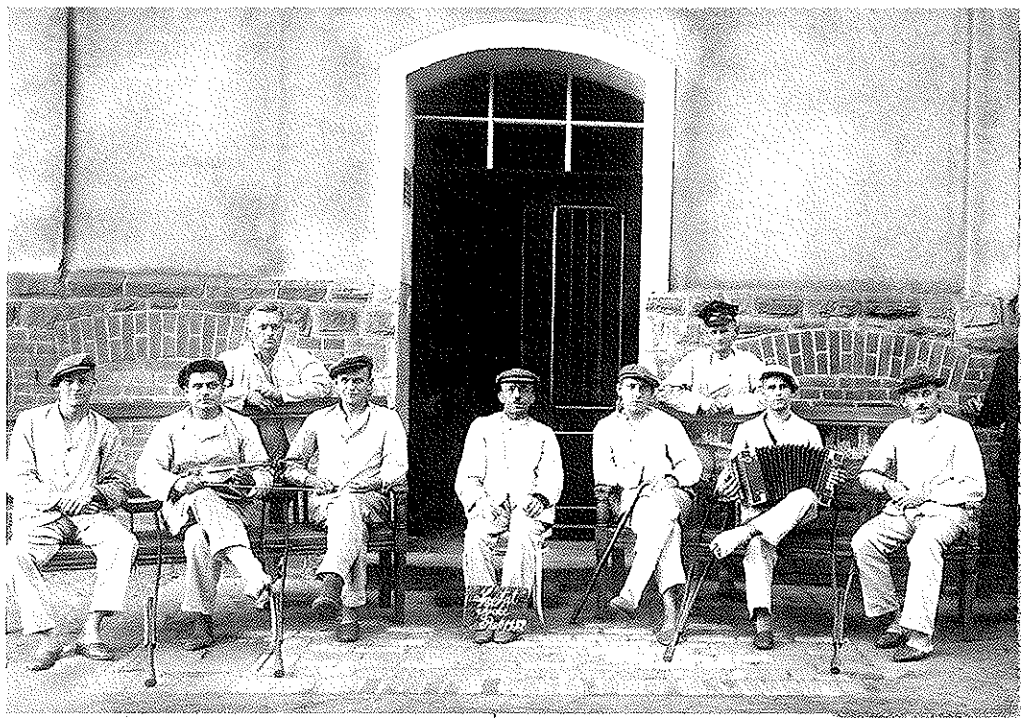
Ółtarz przygotowany na uroczystość  
Bożego Ciała przez rodzinę Wróblów,  
ok. 1910 r.  
Ze zbiorów prywatnych.



Mieczysław Krzyżowski podczas pracy  
w magistracie gminy Tychy, ok. 1934 r.  
Ze zbiorów prywatnych.



Budowa domu, ok. 1930 r.  
Ze zbiorów Muzeum Miejskiego  
w Tychach.



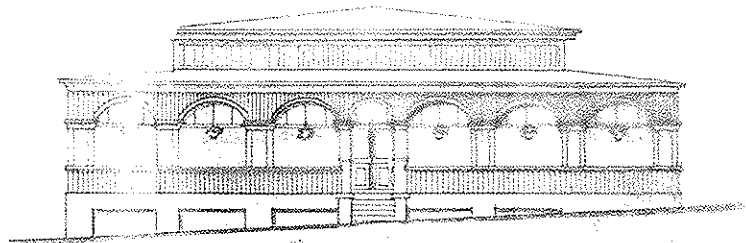
Pacjenci przed tyskim szpitalem  
przy ulicy Nowokościelnej, 1932 r.  
Ze zbiorów Muzeum Miejskiego  
w Tychach.



Zjazd motocyklistów w Tychach, 1932 r.  
Ze zbiorów Muzeum Miejskiego  
w Tychach.



Pracownicy Browaru Obywatelskiego  
na wycieczce, ok. 1935 r.  
Ze zbiorów Muzeum Miejskiego  
w Tychach.



Projekt restauracji na terenie

Tychy, o pozamoczniku 1930r.

Urządki i budowni

Za wykonanie

Wykonane pod zarządem  
przez inż. politechn. budowlanego  
Tychy, dnia 1930 r.

Zakład budowlany  
**Konrad Hinze**  
Tychy 2-41



Projekt restauracji na terenie ośrodka rekreacyjno-sportowego „Stadion” w Tychach, 1930 r.  
Ze zbiorów Archiwum Państwowego w Katowicach, Oddział w Pszczynie.

Wypoczynek na tyskim „Stadionie”, ok. 1930 r.  
Ze zbiorów Muzeum Miejskiego w Tychach.





Wypadek samochodowy na obecnej ulicy Mikołowskiej w Tychach, 1932 r.  
Ze zbiorów Muzeum Miejskiego w Tychach.



TYCHY. DOBRE MIEJSCE



MUZEUM  
MIEJSKIE  
W TYCHACH



KOMPANIA  
PIWOWARSKA

ISBN 978-83-926283-2-3